

Über Toki Tuli

Die konstruierte Sprache Toki Tuli wurde von Carsten Stemm entwickelt und ist eine Erweiterung von Toki Pona, ebenfalls eine erfundene Sprache. Während Toki Pona etwa 130 Wörter umfasst, hat Toki Tuli rund 400. Die Wörter des Toki Tuli leiten sich von den ursprünglichen Toki-Pona-Wurzeln ab; sie sind gewissermaßen „Zweige“ derselben Wurzeln. Zum Beispiel: Das Wurzelwort pali („machen“) verzweigt sich in verschiedene verwandte Begriffe: palena = Übung, pali = machen, peli = Behandlung, palo = Arbeit, papi = Schöpfung, pasi = Phantasie, pawi = Versuch.

Der Name Tuli bedeutet „Zweig“. Wer bereits Toki Pona kennt, wird leicht Zugang zu Toki Tuli finden. Auch Neueinsteiger können Toki Tuli schnell erlernen. Die Aussprache von Toki Tuli entspricht derjenigen von Toki Pona. Das hier nacherzählte Bilderbuch von "Max und Moritz" ist zugleich ein Sprachlehrbuch. Die Bilder wurden von der KI verbessert. Eine Vokabelliste ist unter carsten-stemm.de verfügbar.

Das Werk steht unter der Creative-Commons-Lizenz CC BY-NC 4.0 (Namensnennung-Nichtkommerziell). Es darf somit kostenlos verwendet, geteilt und verbreitet werden, solange der ursprüngliche Autor genannt wird und keine kommerzielle Nutzung erfolgt. Weitere Informationen zur Lizenz sind verfügbar unter: <https://creativecommons.org/licenses/by-nc/4.0/deed.de>

Carsten Stemm, November 2025



ni la no mase en no molise li pani.

So sehen Max und Moritz aus / ni = so / la = Kontext / no = Sonderwort / mase =

Max / en = und / no = Sonderwort / molise = Moritz / li = Prädikat / pani = aussehen.



pike pa wan

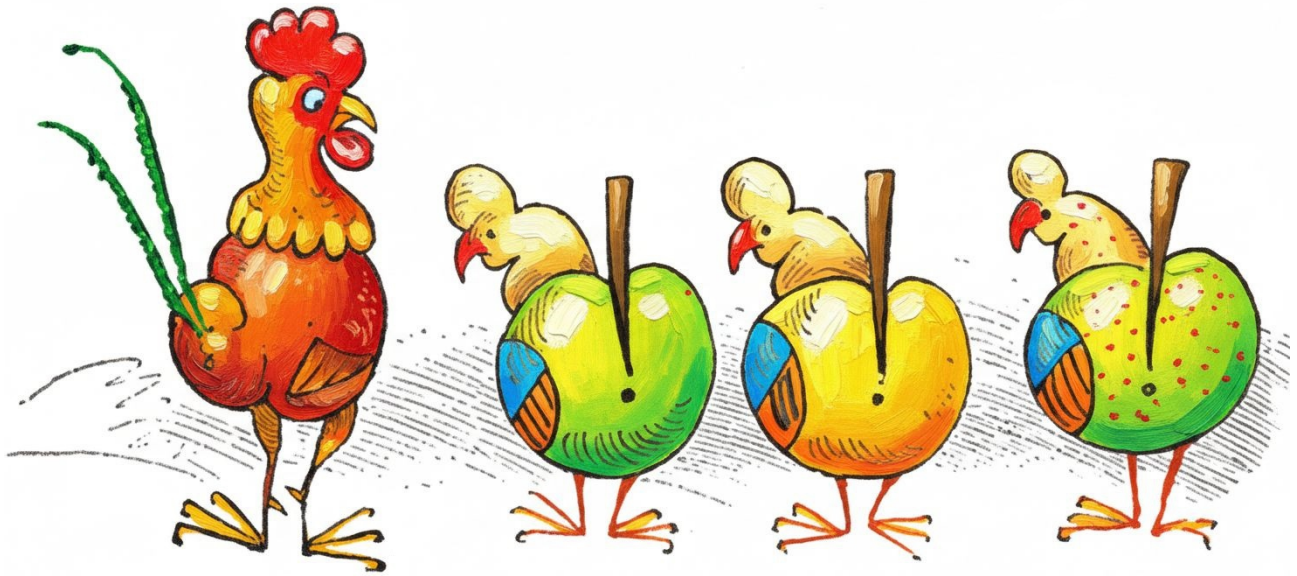
Erster Streich

pike = Streich / pa = Ordnungszahl / wan = eins



ni li meli no pole.

Dies ist Frau Bolt. / ni = Dies / li = Prädikat / meli = Frau / no = Sonderwort / pole = Bolte.



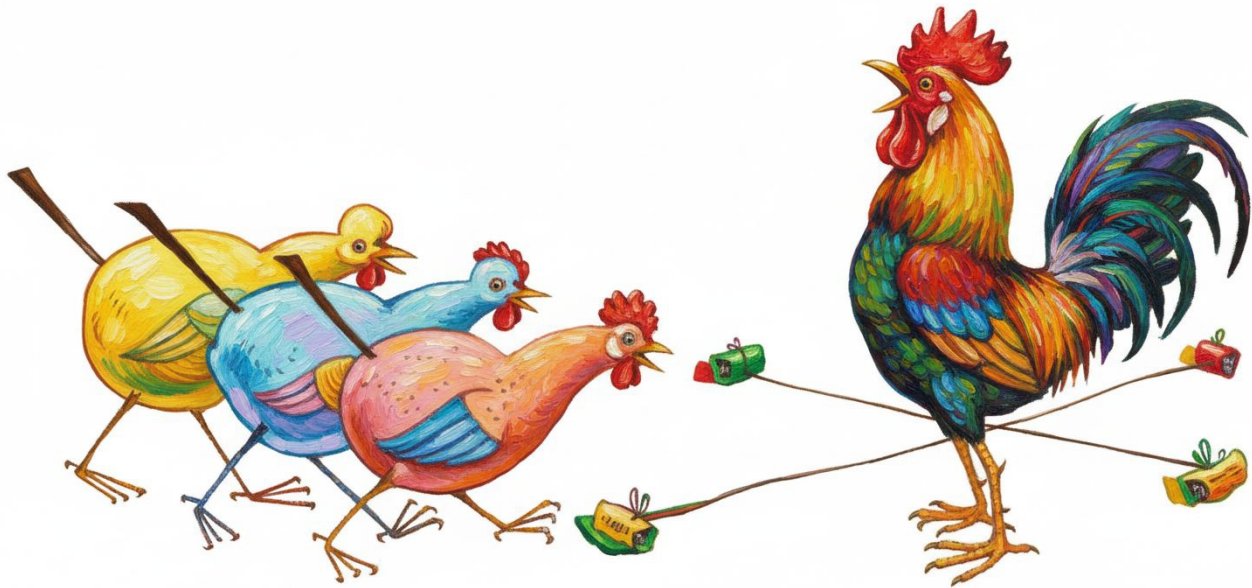
ona li jo ne waso kila.

Sie hat Hühner. / ona = sie / li = Prädikat / jo = haben / ne = Akkusativ / waso =
Vogel / kila = Landwirtschaft.



no mase en no molise li linju ne kipi pan ke linula.

Max und Moritz verbinden Brotstücke mit einer Schnur. / no = Sonderwort / mase =
Max / en = und / no = Sonderwort / molise = Moritz / li = Prädikat / linju =
Verbindung / ne = Akkusativ / kipi = Stück / pan = Brot / ke = mit / linula = Schnur.



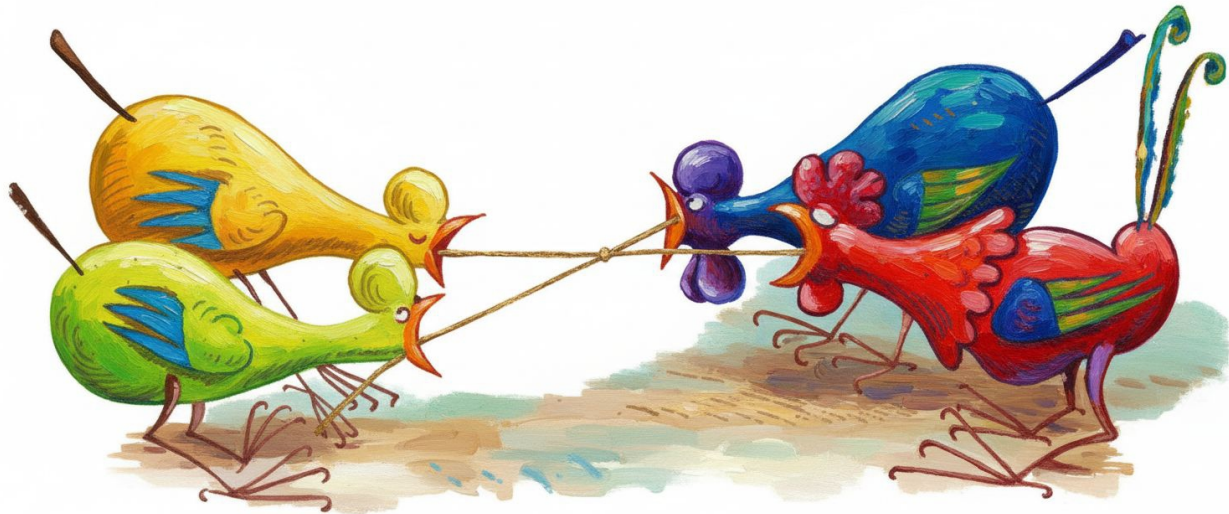
waso mije li mu ne ni: moku me li kama.

Der Hahn kräht: Unser Essen kommt. / waso = Vogel / mije = männlich / li =
Prädikat / mu = Tierlaut / ne = Akkusativ / moku = Essen / me = wir / li = Prädikat /
kama = kommen.



waso kila li moku ne pan.

Die Hühner fressen das Brot. / waso = Vogel / kila = Landwirtschaft / li = Prädikat /
moku = essen / ne = Akkusativ / pan = Brot.



tenpo ni la oni li pilin ne ni: oni li jo ne iku.

Jetzt merken sie, dass sie ein Problem haben. / tenpo = Zeit / ni = dies / la =
Kontext / oni = sie / pilin = merken / ne = Akkusativ / ni = dies: / oni = sie / li =
Prädikat / jo = haben / ne = Akkusativ / iku = Problem.



waso ale li noka wa ante. taso ni li poni ala.

Jeder Vogel geht in eine andere Richtung. Aber das hilft nichts. / waso = Vogel / ale = jeder / li = Prädikat / noka = gehen / wa = zu / ante = anders. / taso = Aber / ni = dies / li = Prädikat / poni = helfen / ala = nicht.



tuja la ken wajo ona li jeke ta nakin linula.

Auch ihre Flugfähigkeit leidet unter der Konstruktion. / tuja = auch / la = Kontext /
ken = Fähigkeit / wajo = Flug / li = Prädikat / jeke = leiden / ta = wegen / nakin =
Gebilde / linula = Schnur.



monsuta a! waso kila li lan alasa lo tuli kaso.

Oh Schreck! Die Hühner haben sich am Ast verfangen. / monsuta = Schreck / a! = Interjektion / waso = Vogel / kila = Landwirtschaft / li = Prädikat / lan = Passiv / alasa = Fang / lo = bei / tuli = Ast / kaso = Baum.



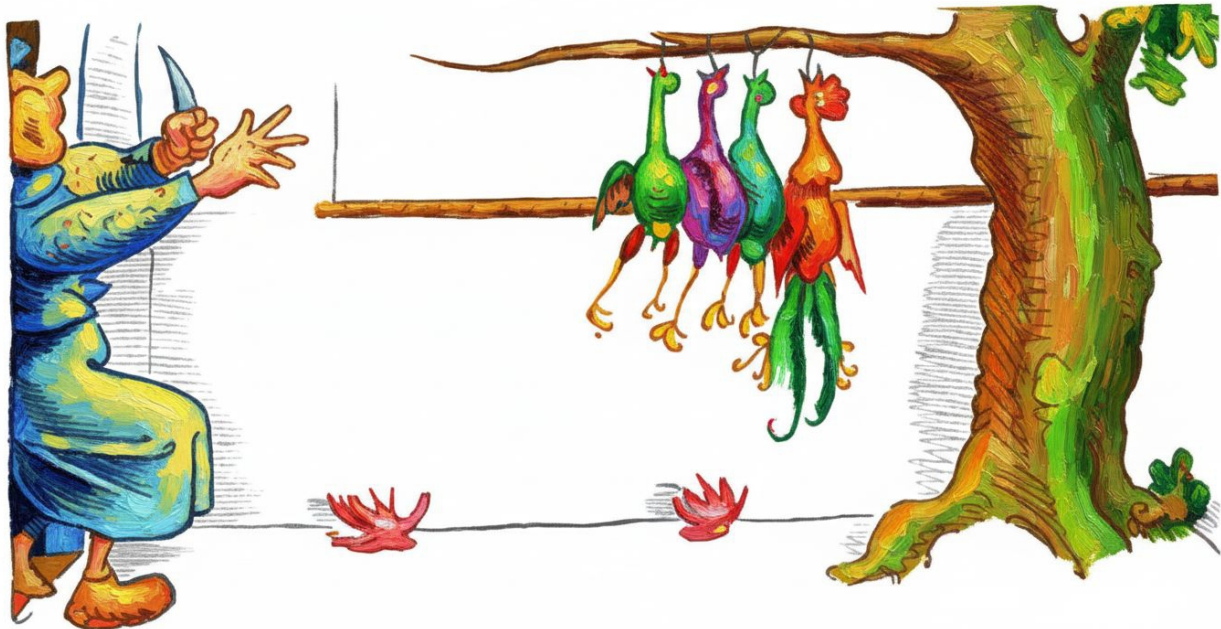
waso ale li pana ne siko ope lo sinpe pi moli ona.

Jedes Huhn legt ein Ei vor seinem Tod. / waso = Vogel / ale = jeder / li = Prädikat /
pana = geben / ne = Akkusativ / siko = Kugel / ope = Anfang / lo = bei / sinpe =
vorne / pi = von / moli = Tod / ona = seinem.



insa tojo ona la no pole li kute ne kalama monsuta ta weku.

In ihrem Zimmer hört Bolte ein schreckliches Geräusch von draußen. / insa = innen / tojo = Zimmer
/ ona = ihres / la = Kontext / no = Sonderwort / pole = Bolte / li = Prädikat / kute = hört / ne =
Akkusativ / kalama = Geräusch / monsuta = schrecklich / ta = von / weku = draußen.



ona li noka liwi weku ta tomo lo pilin pi pilon ike.

Sie rennt aus dem Haus mit böser Ahnung. / ona = sie / li = Prädikat / noka = gehen /
liwi = schnell / weku = raus / ta = aus / tomo = Haus / lo = bei / pilin = Wahrnehmung
/ pi = von / pilon = Geist / ike = böse.



jeke a! waso kila mi li lawen moli lo kaso kili!

Welch Schmerz! Mein Hühner hängen tot am Apfelbaum! / jeke = Schmerz / a = Interjektion! / waso = Vogel / kila = Landwirtschaft / li = Prädikat / lawen = hängen / moli = tot / lo = bei / kaso = Baum / kili = Apfel



ona li kipisi weka ne waso kila ta tuli kaso.

Sie schneidet die Hühner vom Baumast ab. / ona = sie / li = Prädikativ / kipisi = schneiden / weka = fort / ne = Akkusativ / waso = Vogel / kila = Landwirtschaft / ta = von / tuli = Ast / kaso = Baum.



wike la ona li noka monsi wa tomo.

Traurig geht sie ins Haus zurück. / wike = traurig / la = Kontext / ona = sie / noka =
gehen / monsi = zurück / wa = nach / tomo = Haus.



pike pa tu

Zweiter Streich

pike = Streich / pa = Ordnungszahl / tu = zwei



no pole li selisa ne waso kila lan moli.

Bolte brät die getöteten Hühner. / no = Sonderwort / pole = Bolte / li = Prädikat /
selisa = braten / ne = Akkusativ / waso = Vogel / kila = Landwirtschaft / lan = Passiv /
moli = Tod.



no mase en no molise li koni ne ni lo lula konpa.

Max und Moritz riechen das durch den Schornstein. / no = Sonderwort / mase = Max
/ en = und / no = Sonderwort / molise = Moritz / li = Prädikat / koni = Geruch / ne =
Akkusativ / ni = dies / lo = bei / lula = Röhre / konpa = Rauch.



waso kila lan selisa li pana ne koni pona.

Die gebratenen Hühner duften gut. / waso = Vogel / kila = Landwirtschaft / lan = Passiv / selisa = braten / li = Prädikat / pana = geben / ne = Akkusativ / koni = Geruch / pona = gut.



no pole li alasa ne kasi kiki ta onpo tomo.

Bolte holt aus dem Keller Sauerkraut. / no = Sonderwort / pole = Bolte / li =

Prädikat / alasa = holen / ne = Akkusativ / kasi = Kraut / kiki = sauer / ta = aus / onpo
= tief / tomo = Haus.



sini li linpa ne waso kila wa sewi lo eso pi lula konpa.

Die Kinder ziehen die Hühner durch den Schornstein nach oben. / sini = Kind /
 li = Prädikat / linpa = ziehen / ne = Akkusativ / waso = Vogel / kila =
 Landwirtschaft / wa = nach / sewi = oben / lo = bei / eso = Durchgang / pi = von
 / lula = Röhre / konpa = Rauch.



liwi la oni li noka anpon ke palisa noki.

Schnell steigen sie mit einer Leiter hinab. / liwi = schnell / la = Kontext / oni = sie / li = Prädikat / noka = gehen / anpon = Boden / ke = mit / palisa = Mast / noki = Stufe.



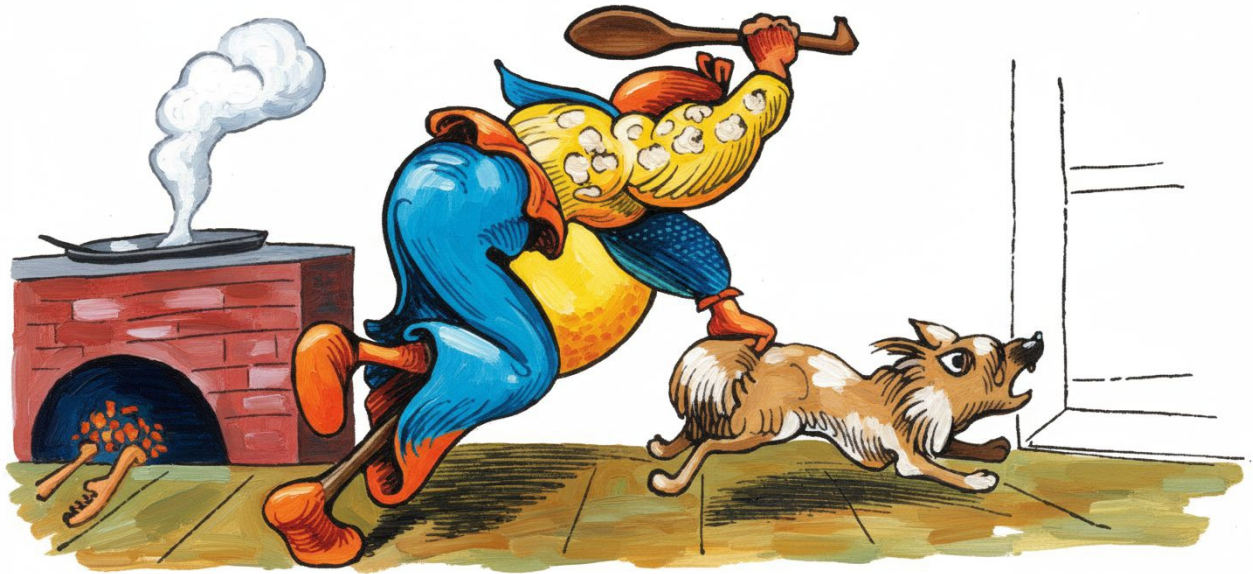
ni li kene ala a! waso kila li weka!

Das ist doch nicht möglich! Die Hühner sind weg! / ni = dies / li = Prädikat / kene = möglich / ala = nicht / a! = Interjektion / waso = Vogel / kila = Landwirtschaft / li = Prädikat / weka = fort!



no pole li pilon ne ni: so awen li pali tawen ne ni.

Bolte denkt: Sicherlich war das der Hund. / no = Sonderwort / pole = Bolte / li = Prädikat / pilon = denken / ne = Akkusativ / ni = dies: / so = Haustier / awen = bleiben / li = Prädikat / pali = machen / tawen = sicherlich / ne = Akkusativ / ni = dies.



meli no pole li utala ne so. taso ona li apeja ala.

Frau Bolte verprügelt den Hund. Aber er ist unschuldig. / meli = Frau / no =
Sonderwort / pole = Bolte / li = Prädikat / utala = schlagen / ne = Akkusativ / so =
Hund. / taso = aber / ona = er / li = Prädikat / apeja = Schuld / ala = nicht.



sini pi pali pike li kalama lape lo mato pino oni.

Die Streichmacher schnarchen in ihrem Versteck. / sini = Kind / pi = von / pali =
machen / pike = Streich / li = Prädikat / kalama = Geräusch / lape = Schlaf / lo = bei /
mato = Ort / pino = geheim / oni = sie.



pike pa tulin

Dritter Streich

pike = streich / pa = Ordnungszahl / drei



no poke li jan palo len.

Böck ist Schneider. / no = Sonderwort / poke = Böck / li = Prädikat / jan = Person /
palo = Arbeit / len = Kleidung.



nakin linju li lo sewi telowa.

Eine Brücke führt über einen Bach. / nakin = Bauwerk / linju = Verbindung / li = Prädikat / lo = bei / sewi = oben / telowa = Bach.



oni li kipisi ne tupa. lasa la lopo li lo insa tupa.

Sie sägen den Steg an. Danach ist eine Lücke im Steg. / oni = sie / li = Prädikat / kipisi = sägen / ne = Akkusativ / tupa = Steg. / lasa = dann / la = Kontext / lopo = Lücke / li = Prädikat / lo = bei / insa = innen / tupa = Steg.



oni li kuluma ne ni: o no poke! o kama weku!

Sie rufen: Böck! Komm raus! / oni = sie / li = Prädikat / kuluma = rufen / ne =
Akkusativ / ni = dies: / o = Vokativ / no = Sonderwort / poke = Böck! / o = Vokativ /
kama = kommen / weku = raus!



jan palo len li noka liwi ta tomo wa sini.

Der Schneider rennt aus dem Haus zu den Kindern. / jan = Person / palo = Arbeit /
len = Kleidung / li = Prädikat / noka = gehen / liwi = schnell / ta = aus / tomo = Haus /
wa = zu / sini = Kind.



ona li noka lo supa pi nakin linju la tupa li pakala.

Als er auf die Brücke geht, bricht der Steg zusammen. / ona = er / li = Prädikat /
noka = gehen / lo = bei / nakin = Bauwerk / linju = Verbindung / la = Kontext /
tupa = Steg / li = Prädikat / pakala = zusammenbrechen.



jan palo len li anpu wa insa telowa.

Der Schneider fällt in den Bach. / jan = Person / palo = Arbeit / len = Kleidung / li = Prädikat / anpu = fallen / wa = nach / insa = innen / telowa = Bach.



jan jolu ne telo mupe li lanpan wa noka waso.

Der Ertrinkende greift nach den Vogelfüßen. / jan = Person / jolu = bekommen / ne = Akkusativ / telo = Wasser / mupe = Übermaß / li = Prädikat / lanpan = greifen / wa = nach / noka = Fuß / waso = Vogel.



waso tu lo insa luka la ona li wajo wa ma kinen.

Mit beiden Vögeln in der Hand fliegt er zum Festland. / waso = Vogel / tu = beide / lo = bei / insa = innen / luka = Hand / la = Kontext / ona = er / li = Prädikat / wajo = fliegen / wa = zu / ma = Land / kinen = fest.



tapa alo li sulon mupe wa no poke.

Die ganze Geschehen ist zu anstrengend für Böck. / tapa = Geschehen / alo = ganz / li = Prädikat / sulon = Anstrengung / mupe = Übermaß / wa = für / no = Sonderwort / poke = Böck.



ona li jolu ne jeke pi soki moka.

Er bekommt Magenschmerzen. / ona = er / li = Prädikat / jolu = bekommen / ne = Akkusativ / jeke = Schmerz / pi = von / soki = Sack / moka = Verdauung.



meli no poke li kama ke ilo kinse seli.

Frau Böck kommt mit dem Bügeleisen. / meli = Böck / no = Sonderwort / poke = Böck / li = Prädikat / kama = kommen / ke = mit / ilo = Gerät / kinse = Metall / seli = heiß.



ona li kinse seli ne sije meso pi mije ona.

Sie bügelt den Bauch ihres Mannes. / ona = sie / li = Prädikat / kinse = Metall / seli = heiß / ne = Akkusativ / sije = Organ / meso = Mitte / pi = von / mije = Mann / ona = sie.



pike pa kinki

Streich, (pa), vier



ni li jan pana sonja na lenpe

Dies, (li), Person, geben, Schule, (na), Lämpel



na lenpe li pusi ne ilo walama lula pi tomo newi.

(Na), Lämpel, (li), spielt, (ne), Gerät, Musik, Röhre, von, Haus, Religion.



sini li pon ne pupa paki wa insa pi ilo konpa ona.

Kind, (li), deponieren, (ne), Pulver, Explosion, zu, innen, von, Gerät, Rauch, sein.



na lenpe li pino ne milo eso pi tomo newi.

(Na), Lämpel, (li), schließt, (ne), Möbel, Durchgang, von, Haus, Religion.



ona li noka wa minsa ke lipon lilen pi sitelen walama.

Er, (li), geht, zu, Hause, mit, Buch, dünn, von, Zeichen, Musik.



minsa la ona li ope sesi ne ilo konpa ona.

Wohnung, (la), er, (li), beginnt, brennen, (ne), Gerät, Rauch, sein.



ona li toki ne ni: a! musi ewi li ponamo!

Er, (li), sagt, (ne), dies: Ah! Vergnügen, meist, (li), Zufriedenheit.



kalama! ilo konpa li paki. ijo ale li wajo lo pokana.

Peng! Gerät, Rauch, (li), kaputt. Ding, alles, (li), fliegen, bei, Umgebung.



konpa li weka la jan li ken lukin ne ja lenpe lo anpon.

Rauch, (li), fort, (la), man, (li), kann, sehen, (ne), Lämpel, bei, Boden.



sije koni en luka en sanpan en sije kute li pimeja alo.

Organ, Geruch, und, Hand, und, Gesicht, und, Organ, Gehör, (li), schwarz, total.



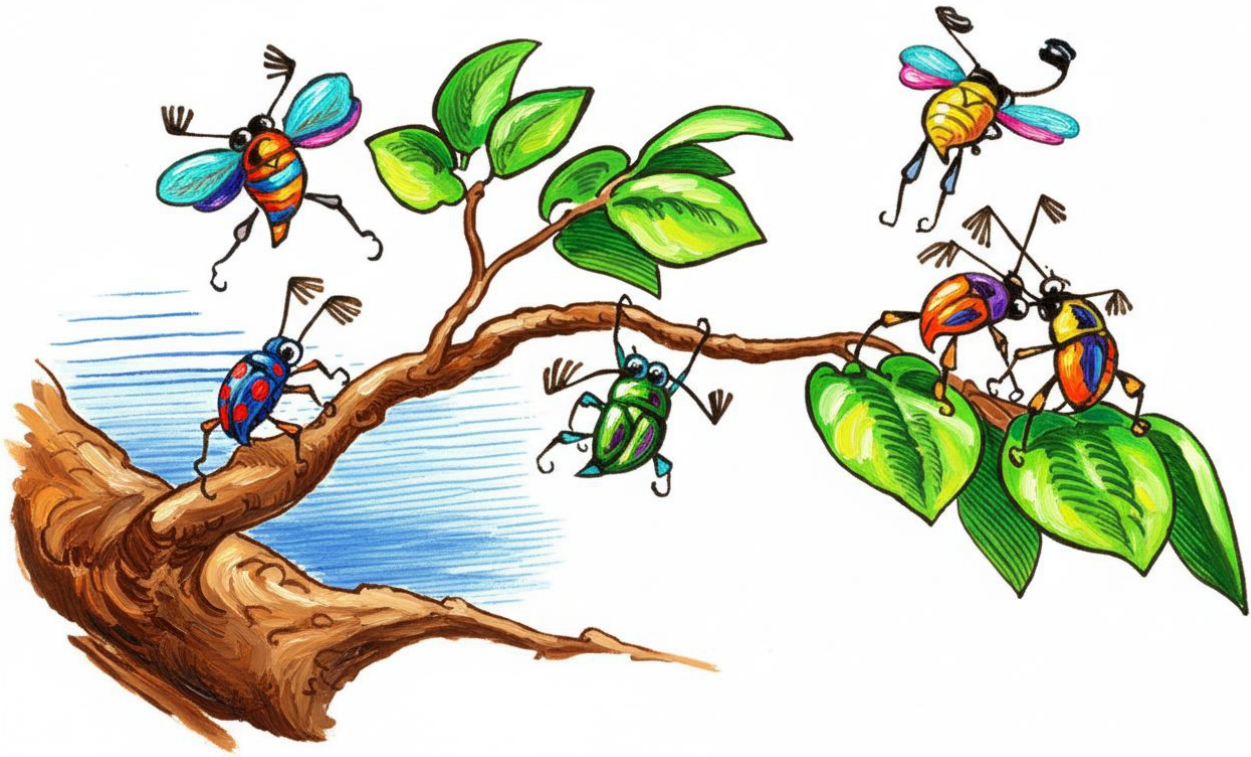
wawen la sijelo alo li kama jona sin. taso ilo konpa.

Warten, (la), Körper, ganz, (li), werden, gesund, wieder. Ausgenommen, Gerät, Rauch.



pike pa nuka

Streich, (pa), fünf



wante sewa li ponja la pipi li tawala sijelo lo tuli.

Wandel, Himmel, (li), schön, (la), Käfer, (li), Rhythmus, Körper, bei, Zweig.



na mase en na molise li tawala anpon ne pipi ta kaso.

(Na), Max, und, (na), Moritz, (li), schütteln, Boden, (ne), Käfer, von, Baum.



sini li pon ne pipi wa insa pi poku lipu.

Kind, (li), setzen, (ne), Käfer, Richtung, innen, von, Gefäß, Papier.



ona li pon ne pipi wa anpa pi len sula pi milo lape.

Sie, (li), setzen, (ne), Käfer, nach, unten, von, Tuch, liegen, von, Möbel, Schlaf.



ni li jan pi pata mama. ona li nimi ja pilise.

Dies, (li), Person, von, Geschwister, Eltern. Er, (li), heißen, (ja), Fritz.



jan pi pata mama li noka wa milo lape ke len lowa.

Person, von, Geschwister, Eltern, (li), geht, zu, Möbel, Schlaf, mit, Kleid, Kopf.



na pilise li pino ne sije lukin li ope lape.

(Na), Fritz, (li), schließt, (ne), Organ, Blick, (li), startet, Schlaf.



pipi li kama weku ta anpa len li kama alisi ne pokana.

Käfer, (li), kommen, raus, von, unten, Decke, (li) wachsen, finden, ne, Umgebung.



pipi wan li seno ne sije koni pi na pilise.

Käfer, eins, (li), berührt, (ne), Organ, Geruch, von, (na), Fritz.



ni li seme? ona li lanpan ne pipi.

Dies, (li), was? Er, (li), ergreift, (ne), Käfer.



o poni! pipi li lo mato ale pi milo lape.

(O), Hilfe! Käfer, (li), bei, Ort, alles, von, Möbel, Schlaf.



jeke a! wan lo monsi pi linju lowa. wan lo noka.

Aua (a)! Eins, bei, hinten, von, Verbindung, Kopf. Eins, bei, Fuß.



tojo ale la oni li wajo ke kalama.

Zimmer, alles, (la), sie, (li), fliegen, mit, Geräusch.



moputa la na pilise li utala noka ne pipi ale wa moli.

Bedrängnis, (la), (na), Fritz, (li), schlagen, Fuß, (ne), Käfer, alle, zu, Tod.



o lukin! oni li pinu ke akesi ke wajo ke uteli.

vocative, seht! Sie, (li), Vergangenheit, mit, krabbeln, mit, Flug, mit, pieksen.



tenpo ni la utaka ala li lon. na pilise li lape sin.

Zeit, dies, (la), Kampf, kein, (li), existieren. (Na), Fritz, (li), schläft, wieder.



pike pa pipin

Streich, (pa), sechs



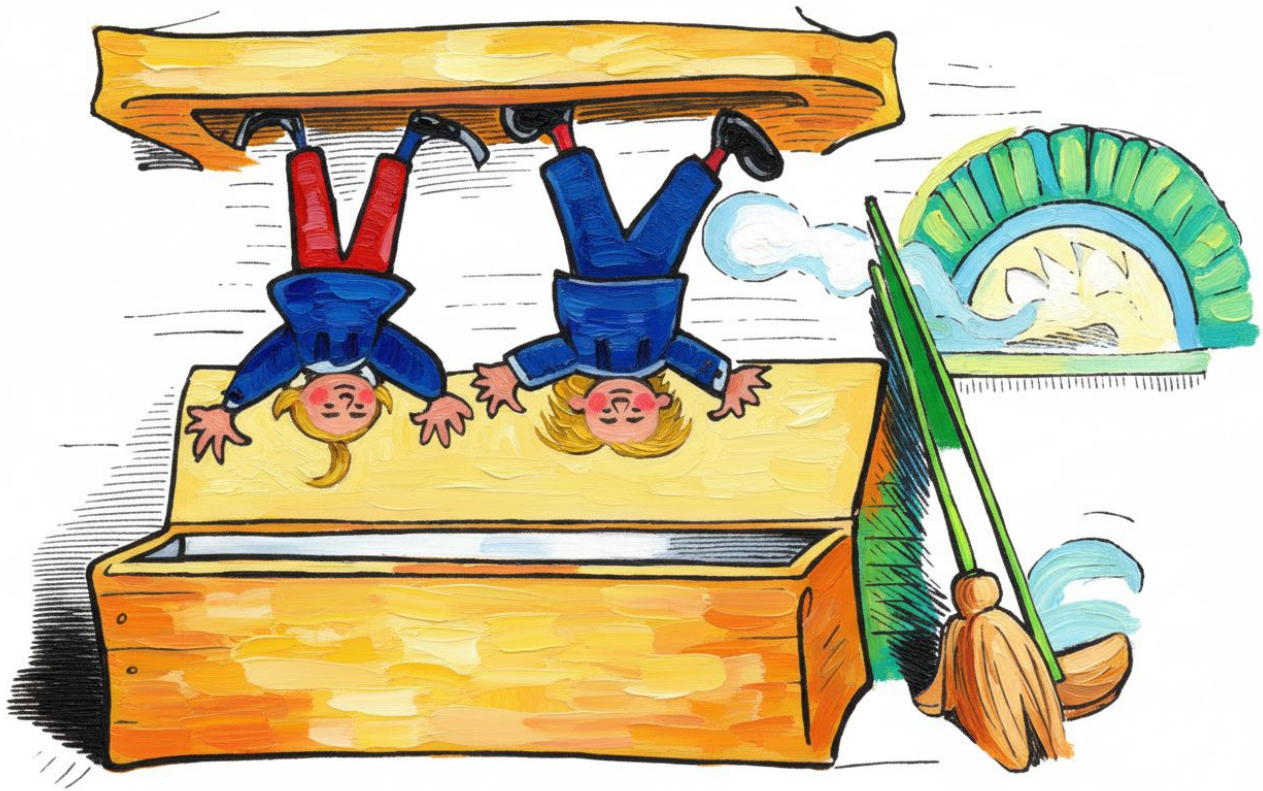
jan palo pan li pino ne esun pan ona.

Person, Arbeit, Backwaren, (li), schließt, (ne), Geschäft, Backwaren.



sini li kama insa wa esun pan lo eso pi lula konpa.

Kind, (li), kommen, innen, zu, Geschäft, Backwaren, bei, Durchgang, von, Röhre, Rauch.



sini mije tu li anpu lo eso lula wa poku.

Kind, männlich, beide, (li), fallen, bei, Durchgang, Röhre, zu, Wanne.



poku ni li alo ke pupa kini.

Kiste, diese, (li), voll, mit, Pulver, Getreide.



sini ke selo walo li noka lo esun pan pi pimeja.

Kind, mit, Hülle, weiß, (li), gehen, bei, Geschäft, Backwaren, von, dunkel.



sini li lewi lo supa pi milo monsa wa lanpan ne pan.

Kind, (li), steigen, bei, Oberfläche, von, Möbel, Sitz, für, nehmen, (ne), Backware.



milo monsa li kama pakala. sini li anpu wa anpa.

Möbel, Sitz, (li), werden, kaputt. Kind, (li), fallen, Richtung, unten.



na mase en na molise li sula lo insa pi muwa pan.

(Na), Max, und, (na), Moritz, (li), liegen, bei, innen, von, Brei, Backwaren.



mato ni la oni li tewi ke selo ta muwa pan pi suwi.

Ort, dies, (la), sie, (li), stehen, mit, Hülle, aus, Brei, Backwaren, von, süß.



jan palo pan li pilin ne sini li alasa ne oni.

Person, Arbeit, Backwaren, (li), bemerkt, (ne), Kind, (li), jagen, (ne), sie.



ona li selo ne sini lo insa pi muwa pan li siwe ne oni.

Er, (li), hüllt, (ne), Kind, bei, innen, von, Brei, Backware, (li), drehen, (ne), sie.



jan palo pan li paja ne pan wa insa pi milo selisa.

Person, Arbeit, Backwaren, (li), schiebt, (ne), Backware, zu, innen, von, Möbel, backen.



jan pan li linpa wa weku ne oni ta milo selisa.

Person, Backware, (li), zieht, zu, draußen, (ne), sie, aus, Möbel, backen.



jan li pilon ne ni: na mase en na molise li pakala.

Man, (li), denkt, (ne), dies: (Na), Max, und, (na), Moritz, (li), kaputt.



sa soweli uka la sini li uka ne oni sima wa open.

Wie, Tier, nagen, (la), Kind, (li), beißen, (ne), sie, selbst, Richtung, Freiheit.



na mase en na molise li noka liwi wa weka!

(Na) Max, und, (na), Moritz, (li), gehen, schnell, Richtung, fort!



pike pa pini

Streich, (pa), letzter



wa seme la jan tu li kipisi ne lupa wa soki?

Für, was, (la), Person, tu, (li), schneiden, ne, Loch, zu, Sack?



jan kila li panu weka ne soki kini wan ta soki ona.

Person, Landwirtschaft, (li), trägt, fort, (ne), Sack, Getreide, eins, von, sack, seine.



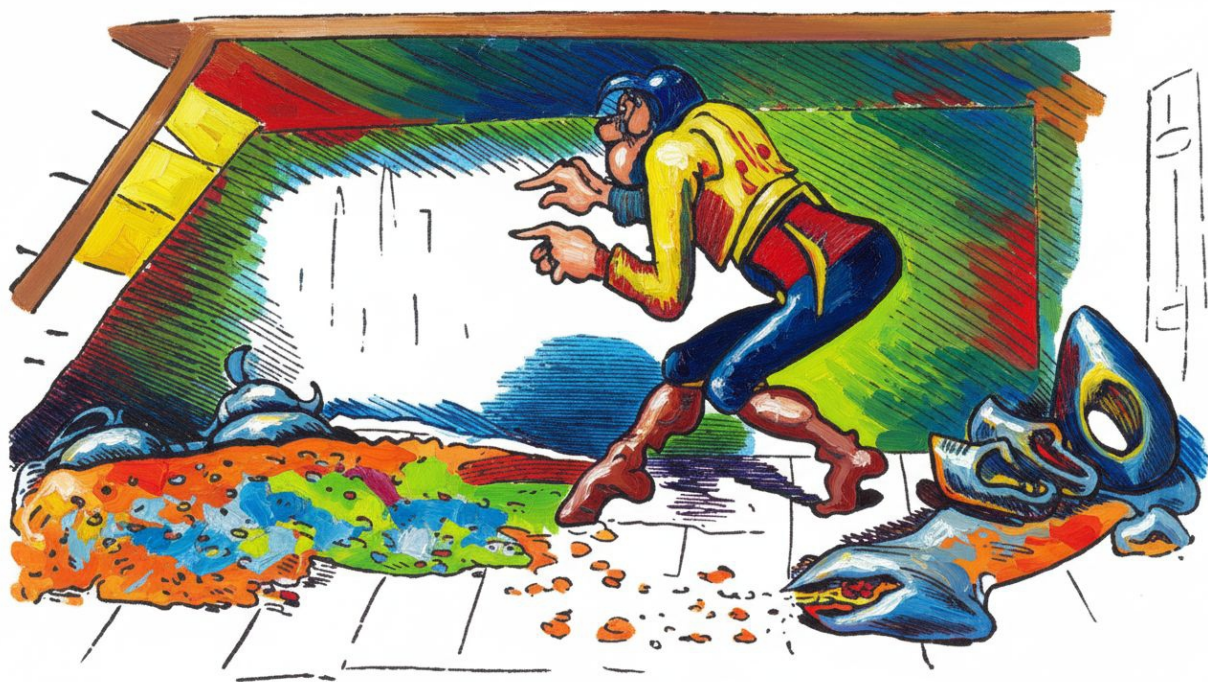
sini li lukin e ni: kini li ope anpu ta soki.

Kind, (li), sehen, (ne), dies: Getreide, (li), beginnt, fallen, aus, Sack.



jan kila li ajen ala li toki ne ni: soki li kama kona.

Person, Landwirtschaft, (li), Erwartung, nicht, (li), spricht (ne) dies: Sack, (li), werden, leicht.



ona li alisi ne na mase en na molise lo insa kini.

Er, (li), findet, (ne), (na), Max, und, (na), Moritz, bei, innen, Korn.



ona li pon ne sini pike wa insa soki.

Er, (li), steckt, (ne), Kind, Streich, zu, innen, Sack.



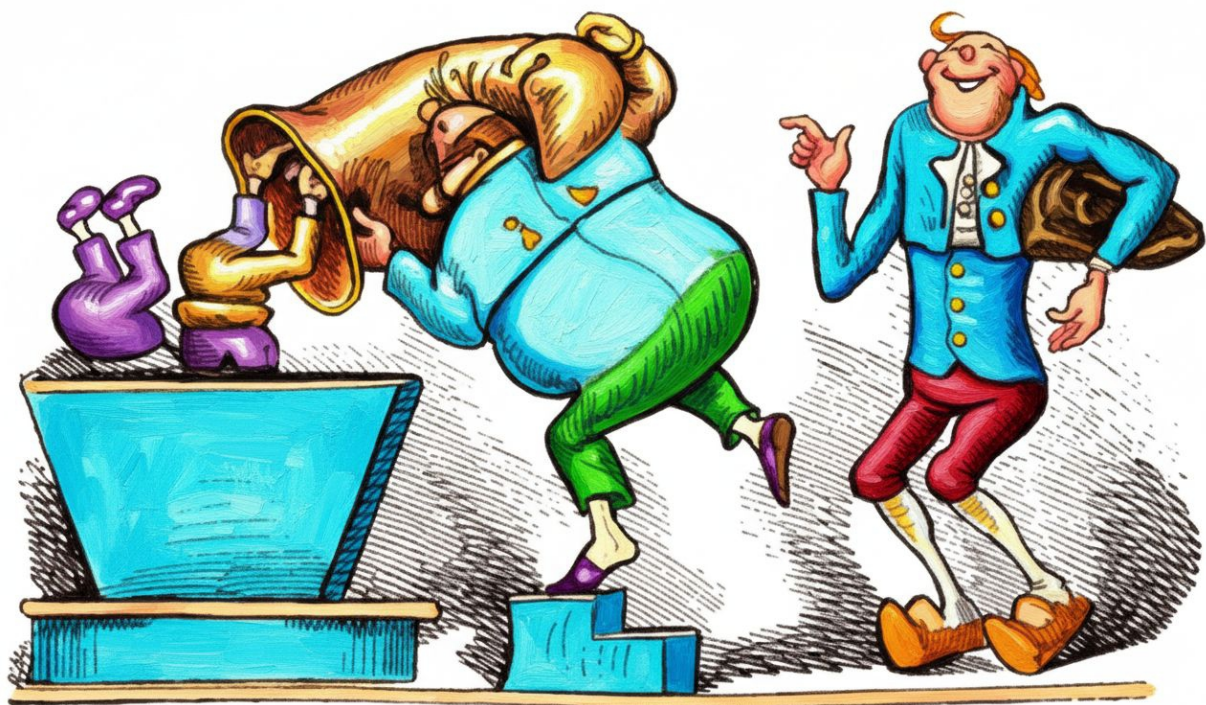
jan kila li noka wa ilo pakala kini.

Person, Landwirtschaft, (li), geht, zu, Maschine, zerstören, Korn.



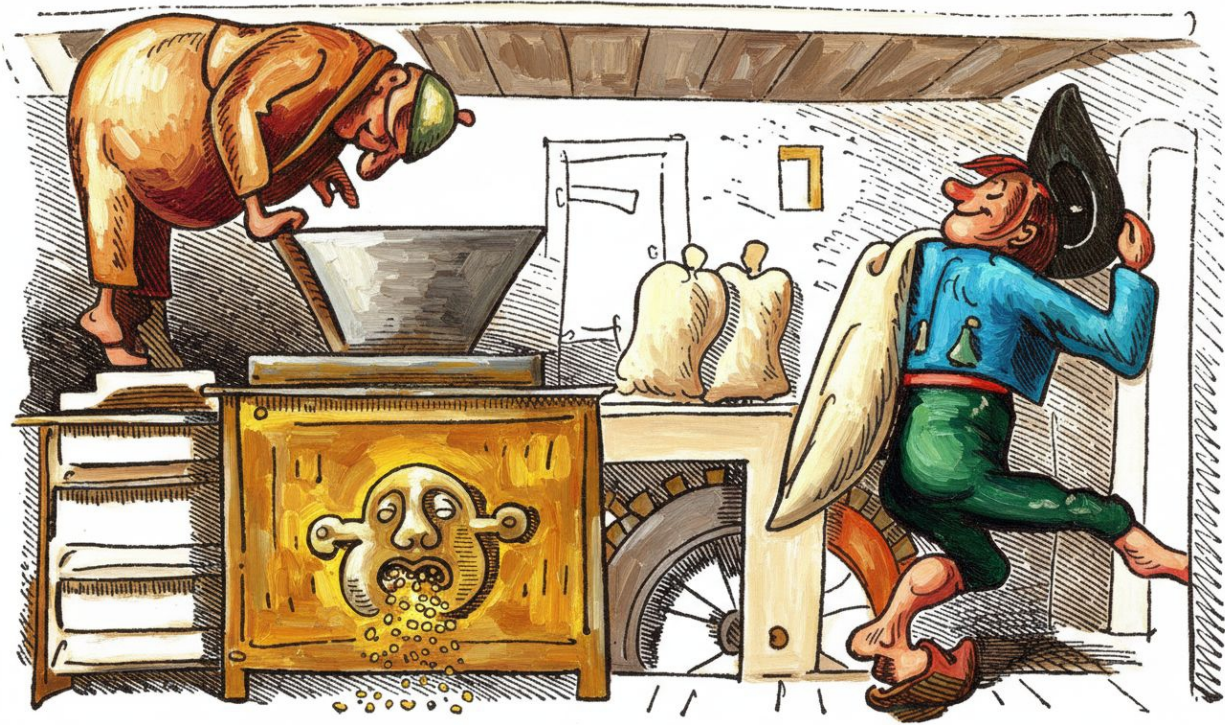
o tuno pona a! mi panu ne mijo wa pakala.

(O), Tag, gut, (a)! Ich, bringe, (ne), Material, für, Zerstörung.



jan pi pakala kini li pon ne mijo wa poku.

Person, von, Zerstörung, Korn, (li), steckt, (ne), Material, zu, Trichter.



lasa la me kena palo ne ilo pakala kini.

Dann, (la), wir, lassen, Arbeit, (ne), Maschine, Zerstörung, Korn.



mato ni la jan li ken lukin ne oni lo kipi.

Ort, dies, (la), man, (li), kann, sehen, (ne), sie, bei, Stückchen.



kama liwi la waso pi jan pakala kini li moku ne oni.

Entwicklung, schnell, (la), Vogel, von, Person, zerstören, Korn, (li), isst, (ne), sie.